

Questions-réponses

Vos questions sur le compostage

La température de mon compost ne s'élève pas, pourquoi ?

- A cela plusieurs raisons :
- votre compost est trop sec, dans ce cas, arrosez-le et mélangez,
 - il est trop humide, il faut alors ajouter des matières sèches et l'aérer,
 - s'il manque d'oxygène, retournez le tas.

Je voudrais obtenir du compost rapidement, que faire ?

A part laisser faire la nature et les micro-organismes, vous pouvez acheter un accélérateur de compostage, vendu dans les jardinerias.

Comment composter les gros déchets ?

L'idéal est de ne pas les mettre dans le composteur. Sinon vous pouvez :

- les écraser ou les broyer, ainsi les micro-organismes travailleront mieux (pour cela, il existe dans le commerce des broyeurs),
- leur faire subir plusieurs cycles de compostage.

Opération composteurs

Déjà un grand succès !

L'opération initiée par la Communauté de Communes en janvier 2006 remporte déjà un grand succès. En effet, à l'heure d'un premier bilan, on dénombre jusqu'à 365 composteurs distribués sur les 400 proposés. Soit un taux d'équipement des foyers du territoire de 7,52 %. L'objectif d'équiper 10 % des foyers en 2 ans est pratiquement atteint en moins d'une année.

Les préférés : les grands bacs plastiques

Question matière, ce sont les composteurs plastiques de grande contenance qui ont été le plus demandés : 278 composteurs plastiques (dont 200 de 800 litres) ont été délivrés contre 87 composteurs en bois. 165 bioseaux ont également été distribués, soit un près d'un bioseau pour 2 composteurs attribués.



En tas ou en bac : à vous de choisir

Le compostage en bac n'est pas la seule méthode utilisée pour revaloriser vos déchets putrescibles. Si vous ne souhaitez pas de contenant, vous pouvez aussi opter pour le compostage en tas au fond du jardin. Si le résultat est le même, le temps de décomposition change : 8 à 12 mois en tas contre 4 à 6 mois en bac, ce qui permet davantage de récolte.

Meilleurs vœux pour 2007.

Christophe Triplet, Vice-Président
Protection et mise en valeur de l'environnement

Titulaires de composteur, exprimez-vous !



Vous êtes nombreux à avoir retiré un composteur par l'intermédiaire de la Communauté de Communes. Pour mieux vous accompagner dans la pratique du compostage, nous diffuserons début 2007 un questionnaire à l'attention des acquéreurs de composteurs.

Cette étude nous permettra de mesurer votre satisfaction et aussi de connaître les difficultés que vous rencontrez dans la pratique du compostage afin de mieux y répondre.

Nous remercions à l'avance les personnes concernées de bien vouloir participer.

Les "composteurs" ont la parole

3 témoignages pour vous convaincre

Après quelques mois de pratique, les trois personnes interrogées, pratiquant le compostage, sont unanimement enthousiastes. De quoi vous donner des idées ?

James Clabault d'Hargicourt

Com de Com : **Pourquoi compostez-vous vos déchets ?**

"Pour recycler une partie de mes déchets et participer à la protection de l'environnement.



Le compostage, on le pratiquait déjà à l'air libre. Mais avec un composteur, c'est plus esthétique au fond du jardin qu'un gros tas de compost. C'est aussi plus efficace, économique et très facile."

Com de Com : **Quels conseils pouvez-vous donner aux débutants ?**

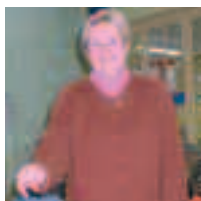
"Tout simplement laisser faire. Dans le composteur, j'aère de temps en temps avec un bâton, je l'ouvre parfois quand il pleut, ça évite de l'arroser. Et c'est tout. Quand j'ai de gros volumes de gazon, je vais à la déchetterie de Montdidier."

Com de Com : **En conclusion ?**

"Le tri commence dans la cuisine avec les déchets recyclables et les compostables. Le tri des emballages et le compostage : c'est bon pour l'environnement et ça limite les tonnages de déchets résiduels qui coûtent toujours plus cher à traiter. Donc un seul mot d'ordre : triez !"

Viviane Salah de Montdidier

Com de Com : **Le compostage individuel, vous connaissiez ?**



"C'est tout nouveau pour nous. Au début, on a commis quelques erreurs comme mettre des épines de sapin ou des branches de rosiers,

mais maintenant, on connaît bien le sujet, on le pratique tous les jours".

Com de Com : **Qu'est-ce que le composteur change pour vous ?**

"On sort la poubelle moins souvent. Et puis, composteur va enrichir mon jardin : le compost mûr sera mélangé avec la terre argileuse et on pourra avoir un coin de potager."

Dominique Wintrebert de Mesnil-Saint-Georges

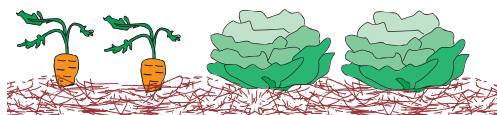
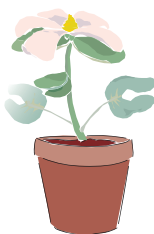
Com de Com : **Pour composteur vos déchets, comment vous organisez-vous ?**

"Dans la cuisine, on utilise le bioseau qu'on vide dans le composteur ; c'est très pratique. On y met aussi des feuilles mortes, des petits branchages pour l'aération et de l'herbe. Mais quand on a trop de gazon, mon mari l'étaie dans le jardin, il le laisse sécher 3 jours et l'ajoute ensuite dans le composteur"



Com de Com : **Le composteur est-il facile d'utilisation ?**

"Oui vraiment. C'est pratique, propre et joli, ça s'intègre bien. Avant aussi, on faisait du compost mais beaucoup moins. Avec le composteur, c'est différent ; ça ne prend pas de temps, le matériel n'est pas cher et dans la poubelle, on voit la différence : on en jette beaucoup moins. On attend la récolte du compost pour pouvoir l'utiliser : moi je rempote les plantes de la maison et mon mari s'occupe de tout ce qu'il y a dehors. On a déjà tout prévu !"



Vos questions

Quoi de neuf au composteur ?

Fourmillant d'insectes et de bactéries, votre composteur vit aussi au rythme des saisons. A vous d'agir en conséquence...



- **Automne** : c'est le moment de récolter le compost déjà mûr de l'année pour l'utiliser en paillis (pour protéger les pieds des plantes fragiles pour l'hiver) ou comme amendement organique. C'est aussi la période des feuilles mortes qui représentent un apport en éléments carbonés essentiel au bon déroulement du processus, à condition de se trouver en quantité équilibrée avec les apports azotés (tontes de pelouses). Si vous avez trop de feuilles mortes laissez-les se décomposer en tas au pied de vos végétaux : elles fourniront un humus de qualité et protégeront vos plantes des rigueurs de l'hiver (évités de mettre des feuilles de végétaux malades).

- **Hiver** : période d'activité ralentie, il faut néanmoins continuer les apports de matières. Si la température est plutôt constante, il faut surveiller l'aspect du compost et intervenir en cas de besoin : excès d'humidité ou sécheresse.